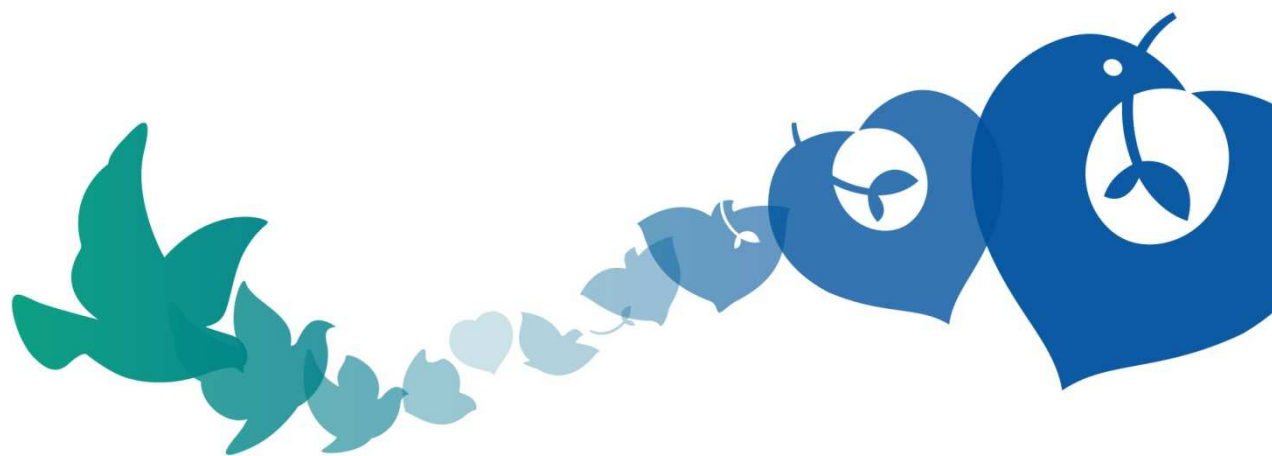




Référentiel Institutionnel

Gestion Administrative du Patrimoine – NSI Gestion



Avril 2011

Sommaire

■ Référentiel

- ☐ Principe de codification institutionnel pour l'ensemble du patrimoine AP-HP.
- ☐ Définition et présentation des fichiers de référence.
 - Nouvelle codification des bâtiments.
 - Plan d'ensemble du site
 - Nouvelle codification des locaux.
- ☐ Organisation et architecture des dossiers et fichiers de référence.
 - Architecture des dossiers.
- ☐ Structure normalisée des fichiers Autocad.
 - Les calques (layer).
 - Les étiquettes d'attributs (référence de bloc).
- ☐ Champs et codes normalisés
- ☐ Liste non exhaustives des manipulations à ne pas effectuer.
- ☐ Schéma de l'organisation « cible » du NSI

Référentiel

- Principe de codification institutionnel pour l'ensemble du patrimoine AP-HP.

Niveau	Codification	Format	Exemple	Commentaires Règles de gestion
Etablissement	XXX	Sur trois chiffres	047	Code Fournis par Sirius (Division)
Hôpital	XXX	Sur trois lettres	LRB	Trigramme, mail, de l'hôpital.
Site	XX	Sur deux chiffres	01	Codification, basée sur série continue, servant différencier les sites d'un même hôpital. Site 1 : 01 Site 2 : 02
Bâtiment	XXX	Sur trois chiffres	001	Codification, basée sur une série continue Bâtiment 1 : 001 Bâtiment 2 : 002
Secteur de Bâtiment	XX	Sur deux chiffres	00	Codification, basée sur une série continue, servant à sectoriser
Etage	XXX	Sur trois caractères	S01	Codification, basée sur une liste de choix prédéfinies, de localisation de l'étage. 1 ^{er} sous sol : S01 Rez de chaussée : RDC
Local	XXX_XXX	Sur six caractères séparés par un underscore (_)	030_150	Codification unique de local basée sur la position en X et Y par rapport au point 0.0.0 de référence du site.

□ Définition et présentation des fichiers de références

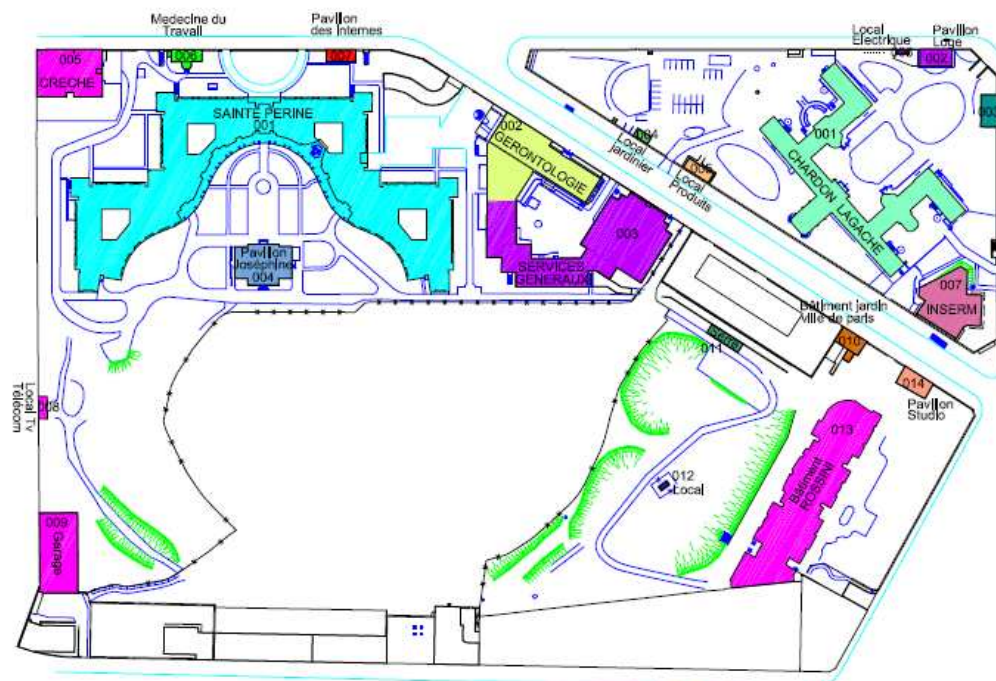
Un ensemble de fichiers de référence a été fourni pour chaque site par la D.P.F.L.L..

Ces fichiers sont la base de la nouvelle codification NSI.

C'est à partir de ces fichiers que les sites doivent faire les mises à jours.

- **Plan de la nouvelle codification des bâtiments.**

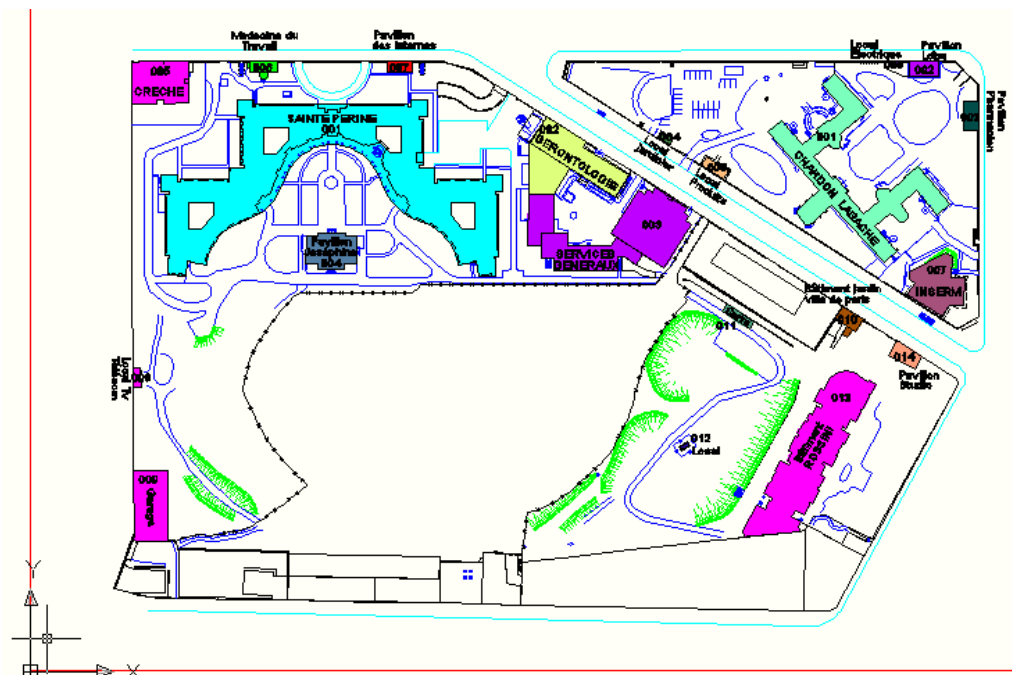
- Le plan de découpage et de numérotation a été le premier document établi par la D.P.F.L.L. En concertation avec les sites, ce plan est devenu la référence du principe de découpage et de numérotation du site.
- Lorsqu'un numéro est attribué à un bâtiment celui-ci le gardera à vie.



● Plan d'ensemble du site

- Un plan d'ensemble de votre site vous a été remis en format informatique. Ce plan correspond au plan masse de votre site calé via le SCG (système de coordonnées générales) au point de référence (0.0.0).
- **Ce plan est et restera la référence.**
- **Lors de nouvelles constructions, extensions ou démolitions, les informations devront être impérativement fournies au Siège, Secteur Affaires Foncières.**
- **Les mises à jour des plans masse des sites hospitaliers seront réalisés par ce secteur.**

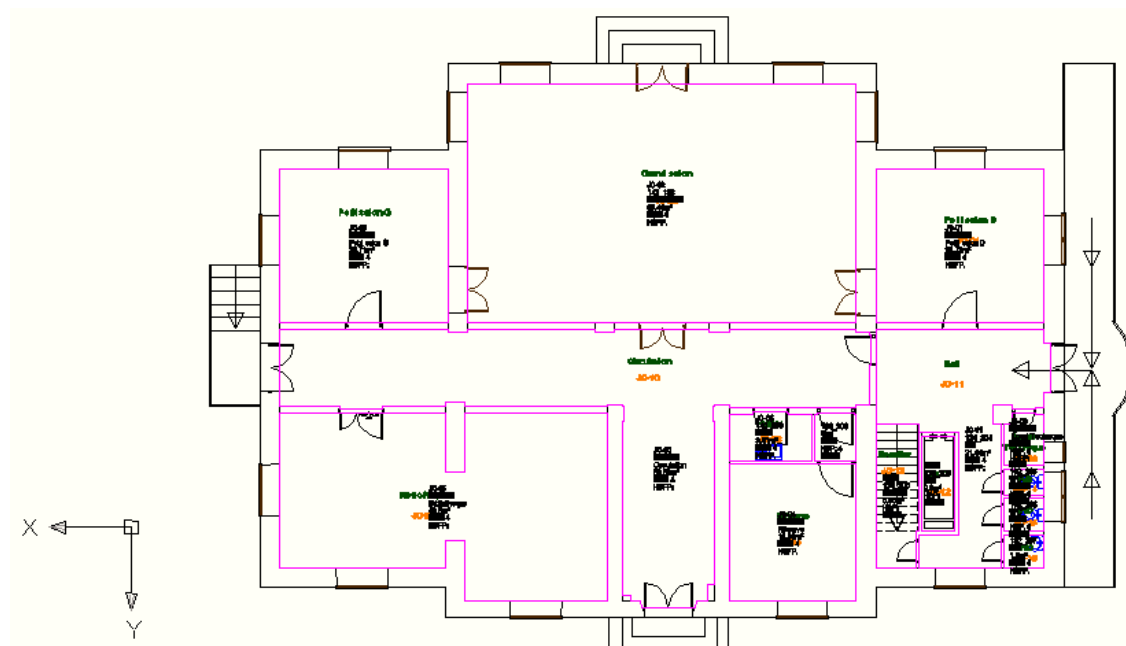
- Le SCG (point 0.0.0) est la référence pour l'insertion des plans « étages codifiés », ainsi que pour les nouveaux codes pièces SAP, tous déplacements et/ou rotation entraîneraient irrémédiablement des erreurs sur la codification des locaux.



● Nouvelle codification des locaux

- Les plans fournis ont été calés au point 0.0.0 de référence pour chaque bâtiment, étage et codifiés en fonction de ce celui-ci (polyligne et étiquettes d'attributs)

- La codification (XXX_YYY) dépend du point de référence (0.0.0), de ce fait il est également interdit de déplacer ou d'effectuer une rotation. Si tel était le cas l'ensemble des codes pièces seraient erronés.
- Le point de référence étant le même sur le plan masse et sur l'ensemble des plans étages, il est possible de synthétiser l'ensemble de l'hôpital depuis la commande « Xref ».
- **Cette base de plan ne concerne que l'existant de votre site. En aucun cas les projets ou études devront être effectués sur cette base de plan.**



□ Organisation et architecture des dossiers et fichiers de référence.

Pour chaque site, un dossier de référence a été mis en place au fur et à mesure des différentes phases de codification, c'est de ce dossier, et uniquement de celui-ci que les mises à jour devront être effectuées.

Cette base concerne uniquement l'existant, les plans projets devront être réalisés dans un autre fichier.

- **Architecture des dossiers et fichiers :**

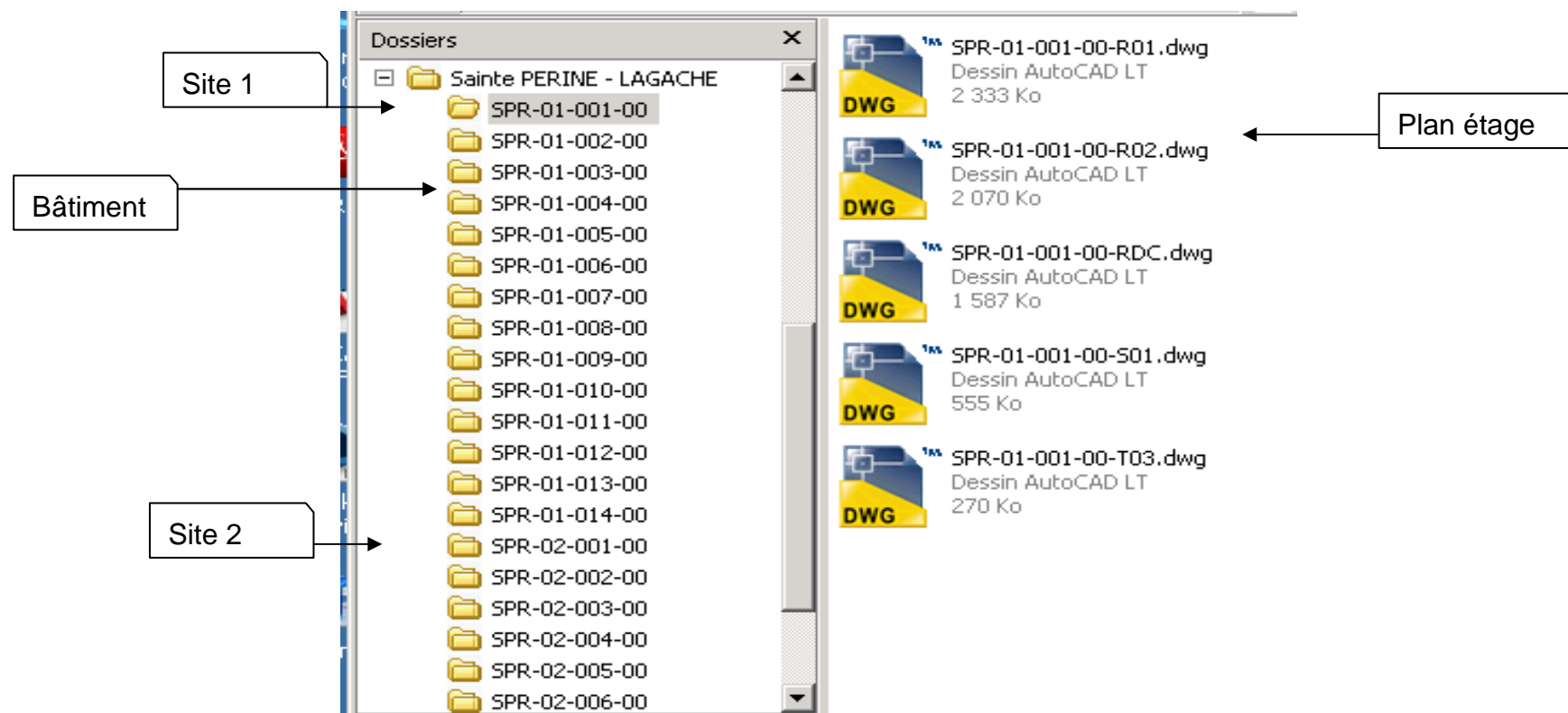
- Dossier défini suivant le principe :

- Trigramme du site sur trois caractères, exemple SPR pour Sainte Perrine.
- Code site sur deux chiffres, exemple 01 pour le site un.
- Code bâtiment sur trois chiffres, exemple 001 pour le bâtiment un.
- Code secteur de bâtiment sur deux chiffres, 01 pour le premier secteur.

- Fichier défini suivant le principe :

- Dans chaque répertoire, les plans étages sont nommés en reprenant le principe de chaque dossier en incluant le code étage sur trois caractères, exemple RDC pour Rez-de-chaussée, R01 pour le premier étage.

- Pour exemple l'arborescence de l'hôpital Sainte Perrine :

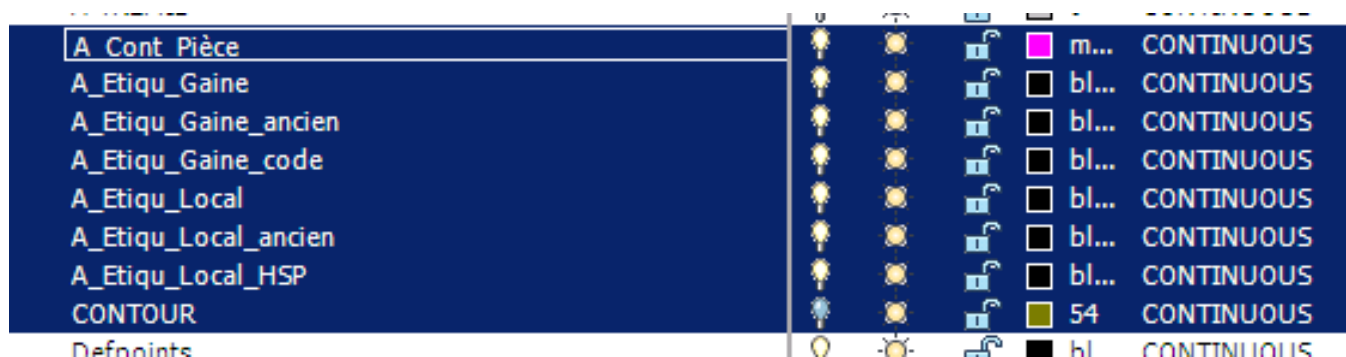


Il est impératif de garder cette arborescence pour le référentiel patrimonial existant et de copier cette arborescence pour effectuer les projets, les simulations.....

□ Structure normalisée des fichiers Autocad.

Dans la phase de codification deux types d'éléments ont été importés, des calques et des étiquettes d'attributs (référence de bloc.)

- Les calques (layer).
 - *Contour* : contenant la polyligne de délimitation de l'emprise du bâtiment.
 - *A_Cont_Pièce* : contenant les polygones de délimitation des pièces, une par attribut.
 - *A_Etiqu_Local* : contenant les étiquettes d'attributs servant à la codification des locaux, une par poste technique appartenant à la catégorie « local ».
 - *A_Etiqu_Gaine* : contenant les étiquettes d'attributs servant à la codification des gaines techniques, une par poste technique appartenant à la catégorie « gaine »
 - Les calques, *A_Etiqu_Gaine_ancien*, *A_Etiqu_Gaine_code*, *A_Etiqu_Local_ancien*, *A_Etiqu_Local_HSP*, faisant parti intégrante des blocs d'attributs « local » ou « gaine », permettent d'intervenir facilement sur une partie des informations afficher dans les blocs: masquée ou non ainsi que la couleurs d'affichage, sans avoir à entré dans le bloc en lui-même.



- **Les étiquettes d'attributs** (référence de bloc)

Deux types d'étiquettes d'attributs ont été importées, A_Etiqu_Local, pour les locaux, les trémies d'escaliers et ascenseurs et les A_Etiqu_Gaine, pour toutes les trémies de gaine techn., et autres placards techniques. Les deux types sont composé de champs normalisés, dont beaucoup sont identiques, et à remplir avec des noms ou codes normalisés.

- ***Etiquette Local :***

- CODE_HOPITAL
- CODE_SITE
- CODE_BATIMENT
- CODE_SECTEUR
- CODE_ETAGE
- CODE_PIECE
- CODE_PIECE_ANCIEN
- NOM_USAGE
- NOM_NORMALISE
- SECTEUR_ACTIVITE
- SOUS_SECTEUR_ACTIVITE
- CODE_UG
- CODE_UA
- OCCUPANT_EXTERNE
- CODE_POLE
- SERVICE
- DISPONIBILITE
- ACCES_HANDICAPES
- SURFACE
- HSP
- HSFP
- VOLUME
- RISQUE_LABORATOIRE
- AMIANTE
- NATURE_SOL

- ***Etiquette Gaine :***

- CODE_HOPITAL
- CODE_SITE
- CODE_BATIMENT
- CODE_SECTEUR
- CODE_ETAGE
- CODE_PIECE
- CODE_PIECE_ANCIEN
- NOM_USAGE
- NOM_NORMALISE
- SECTEUR_ACTIVITE
- SOUS_SECTEUR_ACTIVITE
- CODE_UG
- CODE_POLE
- SURFACE
- AMIANTE

Nota :Chaque étiquette est normalisée et ne doit en aucun cas être modifiée.

□ Codes et champs normalisés.

Une terminologie basée sur des codes et des noms normalisés a été mise en place sur l'ensemble de l'AP-HP

● Champs normalisés prédéfinis

- les noms d'étages (annexe 1),
- les noms de pièces normalisés (annexe 2),
- les occupants externes (annexe 4),
- la disponibilité (annexe 5),
- l'amiante (annexe 6),
- la nature de sol (annexe 7)

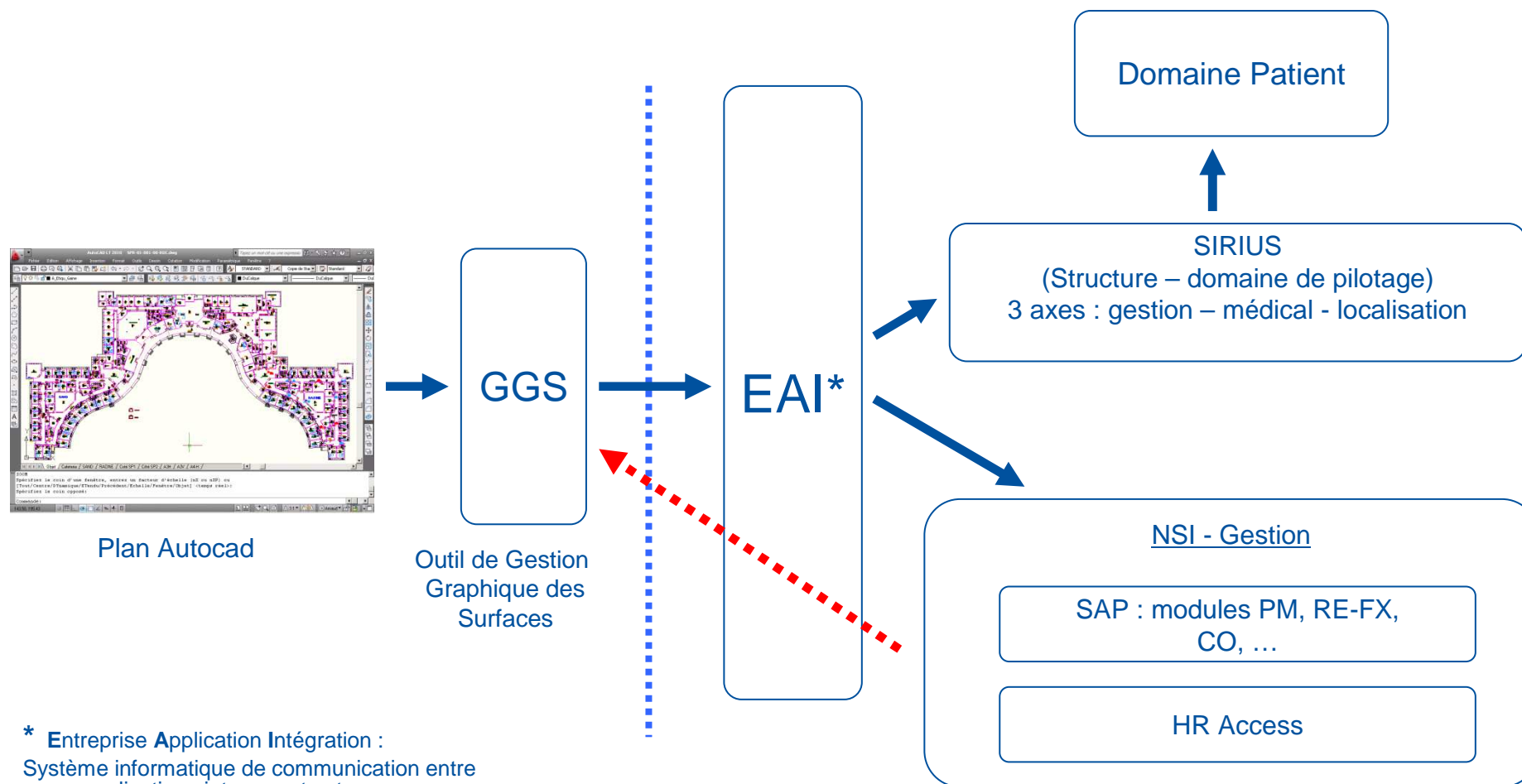
● Champs normalisés « libres »

- Des champs dit « libres » sont également présents, mais doivent dans tous les cas respecter un certain format, le code de l'hôpital sur 3 caractères, le code site sur 2 chiffres, le code bâtiment sur 3 chiffres, le code secteur sur 2 chiffres, le code étage sur 3 caractères, le code pièce sur 3 caractères sans virgule pour la positions en X, sur 3 caractères sans virgule pour la positions en Y le tout séparé par un underscore (_), le nom d'usage sur un maximum de 40 caractères espace et ponctuation compris, le code UG sur 4 chiffres, Surface, volume...

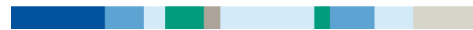
□ Liste non exhaustive des manipulations à ne pas effectuer.

- Sur l'architecture des dossiers :
 - Une architecture des dossiers précise a été mise en place, chaque site est tenu de la respecter. Elle permet entre autre l'extraction de donnée.
- Sur le plan de masse (Point 0.0.0)
 - Le plan masse fourni est calé via le SCG, au point 0.0.0. Aucune rotation, déplacement, modification d'échelle, d'unités ou de point d'insertion (INSBASE) n'est permis, car cela changerait les coordonnées du plans et l'insertion de « Xref », par exemple, serait faussée.
 - Ce plan ne concerne que l'existant de votre site, de ce fait aucun projet ou étude ne doit s'y trouver.
- Sur les plans d'étages codifiés.
 - Tout comme le plan masse, chaque plan d'étage fournis est calé via le SCG au point 0.0.0, afin de pouvoir synthétiser facilement l'ensemble de votre site via les « Xref ». C'est de cette base que les mises à jour devront être effectuées. **La codification dépend de la position en X et en Y du plan, aucune rotation, déplacement, modification d'échelle, ou de point d'insertion (INSBASE) n'est autorisé.**
 - Cette base de plan est l'existant de votre site, aucun projet ou étude ne doit s'y trouver.
- Sur les polygones de contour de bâtiment et de pièce.
 - Chaque polygone a pour fonction de délimiter tout ou une partie du bâtiment pris en compte dans la codification. A chaque mise à jour il convient de mettre à jour également les polygones concernées et non de les effacer pour gagner du temps.
- Sur les étiquettes d'attributs (référence de bloc).
 - Chaque étiquette a pour fonction de codifier et de contenir les informations de la pièce (poste technique) qui la concerne. Il ne faut en aucun cas les décomposer, les modifier via l'éditeur de bloc, ou modifier/supprimer des attributs.
- Sur les champs normalisés.
 - Chaque champ a une fonction qui lui est propre et sa fonction première est d'alimenter la base SAP, il doit donc être remplis comme il se doit. En aucun cas il ne faut mettre dans un champs une information qui ne le concerne pas. Dans le cas ou vous éprouvez des difficultés à associer un nom normalisé à votre cas, il est inutile d'en inventer un, il ne sera pas pris en compte et provoquera des erreurs dans la base SAP. Il est préférable de prendre contact avec les personnes en charge de votre site afin de trouver une solution valable à la fois pour le site et pour la base SAP.

Schéma de l'organisation « cible » du NSI



* **Entreprise Application Intégration** :
Système informatique de communication entre
applications internes et externes



ANNEXES

- **Dénomination des étages**
- **Les noms de pièces normalisés**
- **Les occupants externes**
- **Les disponibilités**
- **L'amiante**
- **Les revêtements de sol**



■ Annexe 1 : Dénomination des étages

code	<i>libellé étage</i>
S03	3ème sous/sol
S02	2ème sous/sol
S01	1er sous/sol
RCB	Rez de chaussée bas
RCH	Rez de chaussée haut
RDC	Rez de chaussée
R01	1er étage
R02	2ème étage
R03	3ème étage
R04	4ème étage

Concernant un étage d'un bâtiment où il y aurait une partie avec des locaux et une partie toiture terrasse, son code sera par exemple R06 et NON T06.

Pour les entresols exemples :

ES0 pour l'entresol entre le RDC et le 1er étage

ES1 pour l'entresol entre le 1er et le 2ème étage etc.....

Pour les mezzanines exemples :

M00 pour les mezzanines entre le RDC et le 1er étage

M01 pour les mezzanines entre le 1er et le 2ème étage etc.....

Pour les combles exemples :

C01 pour les combles au 1er étage

C02 pour les combles au 2ème étage etc.....

Pour les terrasses exemples :

T01 pour les terrasses au 1er étage

T02 pour les terrasses au 2ème étage etc.....

Pour les inter-étages en sous sol exemples :

I01 pour un niveau entre le S01 et le S02

I02 pour un niveau entre le S02 et le S03

□ Annexe 2 : Les noms de pièces normalisés

Accueil	Biberonnerie	Circulation propre	Gaine technique	Local groupe électrogène	Office alimentaire	Radiothérapie	Salle de présentation des corps	Stockage matériels roulants
Aire de jeux	Bibliothèque	Circulation sale	Hall	Local GTC / supervision	Palier	Rééducation	Salle de réunion	Surveillance continue
Aire de lavage véhicule	Boutique	Comble aménageable	Hélistation	Local haute tension et livraison électricité	Parking extérieur	Réfectoire	Salle de spectacle	Terrains de sport
Aire de livraison	Box - Garage	Comble non aménageable	Imagerie conventionnelle	Local ménage	Parking intérieur	Répartiteur général	Salle de sport	Terrasse
Aire déchet	Box de consultation	Conditionnement	Imagerie interventionnelle	Local production CVC	Parvis	Reprographie	Salle de stérilisation	Trémie d'ascenseur
Amnioscopie	Box d'examen	Cour	Imagerie nucléaire	Local production électrique	Patio	Réserve	Salle d'eau	Trémie d'escalier
Amphithéâtre	Box d'exploration	Cour anglaise	Infirmierie	Local protoxyde d'azote	PC Anti malveillance	Réserve médicaments	Salle d'opération	Trémie M.C.
Animalerie	Bureau administratif	Courrier	Interprétation traitement images	Local réserve fuel	PC Sécurité Incendie	Restaurant	Salle informatique	Trémie gaine
Archives	Bureau médical	Cuisine	IRM	Local SSI	PC Sûreté gardiennage	Salle à manger	Salle prélèvement	Trottoir
Archives administratives	Cafétéria	Déchocage	Laboratoire	Local technique	Pièce	Salle autocommutateur	Salon	Véranda

□ Annexe 2 : Les noms de pièces normalisés - suite

Archives médicales	Caisse	Déconditionnement dé cartonnage	Laboratoire à haute technicité	Local TGBT	Placard	Salle blanche	Salon de coiffure	Vestiaires
Armoire électrique	Cave	Décontamination	Laverie	Loggia	Poste de commande imagerie	Salle d'activité	Sanitaire	Vide
Arsenal stérile	Cellule de refroidissement	Dégagement	Laverie chariots	Machinerie ascenseur	Poste de soins	Salle de cours	Sas	Voirie
Ascenseur	Chambre	Déshabilleur	Lieu de culte	Magasin	Pré-anesthésie	Salle de bains	Sas chirurgical	WC
Ascenseur visiteurs	Chambre de garde	Dialyse	Linge propre	Médiathèque	Prélèvement	Salle de détente	Sas d'hygiène	
Atelier	Chambre froide	Diététique	Linge sale	Module sanitaire	Préparation chirurgien	Salle de formation	Scanner	
Attente	Chambre funéraire	Echographie	Local arrivée télécom	Monte charge	Préparation distribution	Salle de garde	Serre	
Attente médicalisée	Chambre spécialisée	Endoscopie	Local climatisation	Monte dossier	Préparation médicamenteuse	Salle de musée	SSPI	
Balcon	Chaufferie	Escalier	Local déchets	Monte malade	Préparation patient	Salle de pré travail	Station de charge	
Balnéothérapie	Circulation	Espaces verts	Local gaz	Nurserie	Quai de livraison	Salle de préparation des corps	Stationnement 2 roues	



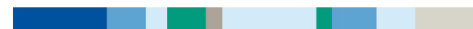
Annexe 3 : Les occupants externes

I.N.S.E.R.M
Education Nationale
C.N.R.S
Université
Ville de Paris
D.A.S.E.S
E.F.S
Association
Entreprise
Commerce
Autres



Indisponible Occupé
Indisponible Travaux
Indisponible Sécurité
Vacant

1
2
3
BE
ED



□ Annexe 6 : Les revêtements de sol

Carrelages
Ciment
Enrobés
Lino
Moquette
Parquet
Peinture
Plastiques
Textile
Végétal

